

Projekt

z dnia

**UCHWAŁA NR
RADY MIASTA OPOLA**

z dnia 2024 r.

**w sprawie uchwalenia miejscowego planu zagospodarowania przestrzennego
„Wrzoski IV” w Opolu**

Na podstawie art. 20 ust. 1 ustawy z dnia 27 marca 2003 r. o planowaniu i zagospodarowaniu przestrzennym (Dz. U. z 2023 r. poz. 977, poz. 1506, poz. 1597, poz. 1688, poz. 1890, poz. 2029, poz. 2739) w związku z art. 67 ust. 3 pkt 2 i pkt 4 ustawy z dnia 7 lipca 2023 r. o zmianie ustawy o planowaniu i zagospodarowaniu przestrzennym oraz niektórych innych ustaw (Dz. U. z 2023 r. poz. 1688), zgodnie z art. 18 ust. 2 pkt 5 ustawy z dnia 8 marca 1990 r. o samorządzie gminnym (Dz. U. z 2024 r. poz. 609) oraz w związku z uchwałą nr L/950/22 Rady Miasta Opola z dnia 27 stycznia 2022 r. w sprawie przystąpienia do sporządzenia miejscowego planu zagospodarowania przestrzennego „Wrzoski IV” w Opolu, Rada Miasta Opola uchwała, co następuje:

**Rozdział 1.
Przepisy ogólne**

§ 1. 1. Uchwala się miejscowy plan zagospodarowania przestrzennego „Wrzoski IV” w Opolu, zwany dalej planem, po stwierdzeniu przez Radę Miasta Opola, iż nie narusza on Studium uwarunkowań i kierunków zagospodarowania przestrzennego Opola uchwalonego przez Radę Miasta Opola uchwałą nr LXVI/1248/18 z dnia 5 lipca 2018 r.

2. Integralną częścią uchwały są:

- 1) rysunek planu, stanowiący załącznik nr 1;
- 2) rozstrzygnięcie o sposobie realizacji, zapisanych w planie, inwestycji z zakresu infrastruktury technicznej, które należą do zadań własnych gminy oraz o zasadach ich finansowania, stanowiące załącznik nr 2;
- 3) rozstrzygnięcie o sposobie rozpatrzenia uwag do projektu planu, stanowiące załącznik nr 3;
- 4) dane przestrzenne, stanowiące załącznik nr 4.

3. Ustalenia obejmujące obowiązkowy przedmiot planu ujęte są w postaci:

- 1) przepisów ogólnych określających zakres spraw regulowanych uchwałą i zawierających objaśnienia użytych terminów i pojęć;
- 2) przepisów szczegółowych, zawartych w kartach terenów, odnoszących się do poszczególnych terenów wyznaczonych na obszarze objętym granicami planu.

4. Ustalenia określone w ust. 3 obowiązują łącznie.

5. Zakres spraw regulowanych uchwałą dotyczy ustaleń art. 15 ustawy z dnia 27 marca 2003 r. o planowaniu i zagospodarowaniu przestrzennym.

§ 2. Granice obszaru objętego planem, przedstawione na rysunku planu, stanowią: od północy – granica administracyjna miasta, od wschodu – droga gruntowa prowadzącą od ulicy Wrocławskiej do granicy administracyjnej miasta, od południa – ulica Wrocławska, od zachodu – ulica Brzeska.

§ 3. Ilekroć jest mowa o:

- 1) **uchwale** – należy przez to rozumieć niniejszą uchwałę Rady Miasta Opola;
- 2) **planie** – należy przez to rozumieć przepisy zawarte w niniejszej uchwale wraz z rysunkiem planu;
- 3) **rysunku planu** – należy przez to rozumieć rysunek planu na mapie w skali 1:1000, stanowiący załącznik nr 1 do uchwały;
- 4) **karcie terenu** – należy przez to rozumieć zapis ustaleń w przepisach szczegółowych dla poszczególnych terenów wyznaczonych na obszarze objętym granicami planu, ujętych w formie tabeli;
- 5) **terenie** – należy przez to rozumieć obszar, wyznaczony na rysunku planu liniami rozgraniczającymi, oznaczony symbolem, na którym obowiązują odpowiednie ustalenia;
- 6) **przeznaczeniu terenu podstawowym** – należy przez to rozumieć kategorie przeznaczenia lub grupy tych kategorii, które dominują na danym terenie, jednocześnie w granicach terenu i na poszczególnych działkach;
- 7) **przeznaczeniu terenu uzupełniającym** – należy przez to rozumieć przeznaczenie terenu, które może uzupełniać lub wzbogacać przeznaczenie podstawowe jednocześnie w granicach terenu i na poszczególnych działkach, w sposób określony w przepisach szczegółowych;
- 8) **procencie zabudowy** – należy przez to rozumieć stosunek powierzchni zabudowy w odniesieniu do powierzchni działki budowlanej;
- 9) **procencie powierzchni biologicznie czynnej** – należy przez to rozumieć stosunek powierzchni terenu biologicznie czynnego w odniesieniu do powierzchni działki budowlanej;
- 10) **zabudowie** – należy przez to rozumieć budynki, wiaty oraz obiekty budowlane niepołączone trwale z gruntem, wydzielone z przestrzeni za pomocą przegród budowlanych, posiadające fundamenty i dach;
- 11) **wysokości zabudowy** – należy przez to rozumieć określenie dopuszczalnego pionowego wymiaru zabudowy mierzonego do każdego punktu stropodachu, zbiegu połaci dachowych, kalenicy, górnej krawędzi ściany zewnętrznej, gzymsu lub attyki (bez uwzględniania maszynowni dźwigów i innych pomieszczeń technicznych, jeśli są cofnięte minimum 5 m od elewacji zewnętrznej), od naturalnej rzędnej terenu, znajdującej się pionowo poniżej tego punktu, a zabudowa nie może przekraczać dopuszczalnej wysokości w żadnym miejscu swojego rzutu;
- 12) **nieprzekraczalnej linii zabudowy** – należy przez to rozumieć linię, ograniczającą część terenu, na którym dopuszcza się wznoszenie nadziemnych części zabudowy;
- 13) **miejscach postojowych (m.p.)** – należy przez to rozumieć miejsca postojowe dla samochodów osobowych, w tym wymagane miejsca przeznaczone na parkowanie pojazdów zaopatrzonych w kartę parkingową.

§ 4. 1. Na rysunku planu obowiązującymi ustaleniami są:

- 1) granica obszaru objętego planem;
- 2) linia rozgraniczająca tereny o różnym przeznaczeniu lub różnych zasadach zagospodarowania;
- 3) oznaczenia przeznaczenia terenów;
- 4) nieprzekraczalna linia zabudowy.

2. Niewymienione w ust. 1, pozostałe elementy rysunku planu, mają charakter informacyjny.

Rozdział 2. Przepisy szczegółowe

§ 5. Uchwala się następujące karty terenów do planu:

1. Karta terenu nr 001

1) symbol i nr terenu:	1U-P;
2) powierzchnia terenu:	3992,8 a;
3) przeznaczenie terenu:	
a) podstawowe:	- teren usług z wyłączeniem usług handlu wielkopowierzchniowego, - teren produkcji z wyłączeniem elektrowni wiatrowej,
b) uzupełniające:	- teren zieleni, - teren komunikacji drogowej wewnętrznej, - uzbrojenie terenu;
4) zasady kształtowania zabudowy oraz wskaźniki zagospodarowania terenu:	
a) wskaźniki wykorzystania terenu:	- intensywność zabudowy od 0,1 do 3,6, - procent zabudowy maksimum 60%, - procent powierzchni biologicznie czynnej minimum 20% z zastrzeżeniem tiret czwarte, - nie dopuszcza się bilansowania powierzchni biologicznie czynnych na miejscach postojowych, dojazdach lub dojazdach,
b) linie zabudowy:	nieprzekraczalne linie zabudowy zgodnie z rysunkiem planu,
c) parametry zabudowy:	- wysokość zabudowy do 50 m, - liczba kondygnacji nadziemnych do 5,
d) dachy:	dowolne;
5) zasady ochrony środowiska, przyrody oraz ochrony i kształtowania krajobrazu:	
ochrona na podstawie przepisów odrębnych;	
6) zasady ochrony dziedzictwa kulturowego i zabytków, w tym krajobrazów kulturowych oraz dóbr kultury współczesnej:	
nie ustala się;	
7) granice i sposoby zagospodarowania terenów lub obiektów podlegających ochronie, na podstawie odrębnych przepisów:	
a) tereny górnicze:	nie ustala się;
b) obszary szczególnego zagrożenia powodzią:	nie ustala się;
c) obszary osuwania się mas ziemnych:	nie ustala się;
d) krajobrazy priorytetowe określone w audycie krajobrazowym oraz w planach zagospodarowania przestrzennego województwa:	nie ustala się;
e) pozostałe tereny i obiekty:	nie ustala się;
8) zasady ochrony i kształtowania ładu przestrzennego:	
a) ustalenia kompozycyjno-estetyczne:	wysokość budowli do 70 m,
b) ustalenia dla tymczasowych obiektów usługowych:	zakaz budowy,
c) wolnostojące budynki gospodarcze i garażowe:	zakaz budowy,
d) zieleni:	dopuszcza się zieleni na dachach lub elewacjach budynków,
e) nadziemne części urządzeń technicznych:	przysłonięcie zielenią;
9) zasady modernizacji, rozbudowy i budowy systemów komunikacji:	
a) wskaźnik miejsc postojowych (m.p.):	- minimum 10 m.p. na 100 stanowisk pracy, - minimum 20 m.p. na 1000 m ² powierzchni użytkowej usług,
b) realizacja miejsc postojowych:	- na parkingach wyznaczonych na terenie lub zagłębionych pod ziemią, - w garażach wbudowanych w budynki,
c) dostępność komunikacyjna:	- od terenu 1KDR poprzez zjazd z istniejącego ronda w ciągu drogi nr 94, - od terenu 1KDZ, 1KDL;
10) zasady modernizacji, rozbudowy i budowy systemów infrastruktury technicznej:	
a) budowa i przebudowa sieci zgodnie z przepisami odrębnymi,	
b) sytuowanie liniowych elementów sieci pod ziemią,	
c) zaopatrzenie w wodę:	z sieci wodociągowej, po niezbędnej rozbudowie,
d) odprowadzenie ścieków bytowych, komunalnych i przemysłowych:	- poprzez rozdzielczą kanalizację sanitarną do układu kanalizacji sanitarnej, po niezbędnej rozbudowie, - zakaz odprowadzania ścieków do gruntu oraz wód powierzchniowych i gruntowych,

e) odprowadzenie wód opadowych:	- zagospodarowanie wód opadowych i roztopowych na własnym terenie powierzchniowo lub z wykorzystaniem systemów retencyjno-rozsączających, - do systemu rozdzielczej kanalizacji deszczowej powiązanego z istniejącym układem sieci kanalizacji deszczowej poprzez systemy retencyjne na terenie własnym, - do systemu wód powierzchniowych poprzez systemy retencyjne na terenie własnym,
f) zaopatrzenie w gaz:	- z infrastruktury gazowej, w oparciu o gazociągi średniego ciśnienia, po niezbędnej jej rozbudowie, - dopuszcza się zaopatrzenie w gaz do celów technologicznych ze zbiorników na gaz płynny,
g) zaopatrzenie w energię ciepłą:	- z lokalnego systemu ciepłowniczego, po jego niezbędnej budowie lub rozbudowie w oparciu o istniejącą infrastrukturę, - ogrzewanie obiektów z niskoemisyjnych lokalnych lub indywidualnych źródeł ciepła;
h) zaopatrzenie w energię elektryczną:	- z systemu elektroenergetycznego, - dopuszcza się, z wyłączeniem elektrowni wiatrowych, wykorzystanie odnawialnych źródeł energii, w tym o mocy powyżej 500 kW;
i) zapewnienie telekomunikacji:	z infrastruktury telekomunikacyjnej,
j) gospodarka odpadami:	zgodnie z przepisami odrębnymi;
11) zasady i warunki scalania i podziału nieruchomości:	
a) szerokość frontu działki minimum 30 m,	
b) powierzchnia działki minimum 1 ha,	
c) kąt położenia granic działek w stosunku do terenu 1KDR 60-90°;	
12) sposób i termin tymczasowego zagospodarowania, urządzania i użytkowania terenów:	
nie ustala się;	
13) stawka procentowa, na podstawie której ustala się opłatę, o której mowa w art. 36 ust. 4 ustawy z dnia 27 marca 2003 r. o planowaniu i zagospodarowaniu przestrzennym:	
30%;	
14) szczególne warunki zagospodarowania terenów oraz ograniczenia w ich użytkowaniu:	
nie ustala się.	

2. Karta terenu nr 002

1) symbol i nr terenu:	1KDR;
2) powierzchnia terenu:	328,9 a;
3) przeznaczenie terenu:	
a) podstawowe:	teren drogi głównej ruchu przyspieszonego,
b) uzupełniające:	uzbrojenie terenu;
4) zasady kształtowania zabudowy oraz wskaźniki zagospodarowania terenu:	
a) wskaźniki wykorzystania terenu:	nie ustala się,
b) linie zabudowy:	nie ustala się,
c) parametry zabudowy:	nie ustala się,
d) dachy:	nie ustala się;
5) zasady ochrony środowiska, przyrody oraz ochrony i kształtowania krajobrazu:	
ochrona na podstawie przepisów odrębnych;	
6) zasady ochrony dziedzictwa kulturowego i zabytków, w tym krajobrazów kulturowych oraz dóbr kultury współczesnej:	
nie ustala się;	
7) granice i sposoby zagospodarowania terenów lub obiektów podlegających ochronie, na podstawie odrębnych przepisów:	
a) tereny górnicze:	nie ustala się,
b) obszary szczególnego zagrożenia powodzią:	nie ustala się,
c) obszary osuwania się mas ziemnych:	nie ustala się,
d) krajobrazy priorytetowe określone w audycie krajobrazowym oraz w planach zagospodarowania przestrzennego województwa:	nie ustala się,
e) pozostałe tereny i obiekty:	nie ustala się;
8) zasady ochrony i kształtowania ład przestrzennego:	
a) ustalenia kompozycyjno-estetyczne:	nie ustala się,
b) ustalenia dla tymczasowych obiektów usługowych:	zakaz budowy,
c) wolnostojące budynki gospodarcze i garażowe:	zakaz budowy,
d) zieleń:	dopuszcza się szpaler drzew,
e) nadziemne części urządzeń technicznych:	przysłonięcie zielenią;
9) zasady modernizacji, rozbudowy i budowy systemów komunikacji:	
a) wskaźnik miejsc postojowych (m.p.):	nie ustala się,
b) realizacja miejsc postojowych:	nie ustala się,
c) dostępność komunikacyjna:	nie ustala się;
10) zasady modernizacji, rozbudowy i budowy systemów infrastruktury technicznej:	
a) budowa i przebudowa sieci zgodnie z przepisami odrębnymi,	
b) sytuowanie liniowych elementów sieci pod ziemią,	
c) zaopatrzenie w wodę:	z sieci wodociągowej, po niezbędnej rozbudowie,
d) odprowadzenie ścieków bytowych, komunalnych i przemysłowych:	nie ustala się,

e) odprowadzenie wód opadowych:	poprzez system rozdzielczej kanalizacji deszczowej powiązany z istniejącym układem kanalizacji deszczowej i wód powierzchniowych poprzez systemy retencyjne,
f) zaopatrzenie w gaz:	nie ustala się,
g) zaopatrzenie w energię ciepłą:	nie ustala się,
h) zaopatrzenie w energię elektryczną:	z systemu elektroenergetycznego,
i) zapewnienie telekomunikacji:	nie ustala się,
j) gospodarka odpadami:	zgodnie z przepisami odrębnymi;
11) zasady i warunki scalania i podziału nieruchomości:	
nie ustala się;	
12) sposób i termin tymczasowego zagospodarowania, urządzania i użytkowania terenów:	
nie ustala się;	
13) stawka procentowa, na podstawie której ustala się opłatę, o której mowa w art. 36 ust. 4 ustawy z dnia 27 marca 2003 r. o planowaniu i zagospodarowaniu przestrzennym:	
0%;	
14) szczególne warunki zagospodarowania terenów oraz ograniczenia w ich użytkowaniu:	
a) obszar przestrzeni publicznej,	
b) szerokość w liniach rozgraniczających minimum 32 m zgodnie z rysunkiem planu,	
c) zakaz lokalizacji zabudowy.	

3. Karta terenu nr 003

1) symbol i nr terenu:	1KDZ;
2) powierzchnia terenu:	123 a;
3) przeznaczenie terenu:	
a) podstawowe:	teren drogi zbiorczej,
b) uzupełniające:	uzbrojenie terenu;
4) zasady kształtowania zabudowy oraz wskaźniki zagospodarowania terenu:	
a) wskaźniki wykorzystania terenu:	nie ustala się,
b) linie zabudowy:	nie ustala się,
c) parametry zabudowy:	nie ustala się,
d) dachy:	nie ustala się;
5) zasady ochrony środowiska, przyrody oraz ochrony i kształtowania krajobrazu:	
ochrona na podstawie przepisów odrębnych;	
6) zasady ochrony dziedzictwa kulturowego i zabytków, w tym krajobrazów kulturowych oraz dóbr kultury współczesnej:	
nie ustala się;	
7) granice i sposoby zagospodarowania terenów lub obiektów podlegających ochronie, na podstawie odrębnych przepisów:	
a) tereny górnicze:	nie ustala się,
b) obszary szczególnego zagrożenia powodzią:	nie ustala się,
c) obszary osuwania się mas ziemnych:	nie ustala się,
d) krajobrazy priorytetowe określone w audycie krajobrazowym oraz w planach zagospodarowania przestrzennego województwa:	nie ustala się,
e) pozostałe tereny i obiekty:	nie ustala się;
8) zasady ochrony i kształtowania ład przestrzennego:	
a) ustalenia kompozycyjno-estetyczne:	nie ustala się,
b) ustalenia dla tymczasowych obiektów usługowych:	zakaz budowy,
c) wolnostojące budynki gospodarcze i garażowe:	zakaz budowy,
d) zieleń:	dopuszcza się szpaler drzew,
e) nadziemne części urządzeń technicznych:	przysłonięcie zielenią;
9) zasady modernizacji, rozbudowy i budowy systemów komunikacji:	
a) wskaźnik miejsc postojowych (m.p.):	nie ustala się,
b) realizacja miejsc postojowych:	nie ustala się,
c) dostępność komunikacyjna:	nie ustala się;
10) zasady modernizacji, rozbudowy i budowy systemów infrastruktury technicznej:	
a) budowa i przebudowa sieci zgodnie z przepisami odrębnymi,	
b) sytuowanie liniowych elementów sieci pod ziemią,	
c) zaopatrzenie w wodę:	z sieci wodociągowej, po niezbędnej rozbudowie,
d) odprowadzenie ścieków bytowych, komunalnych i przemysłowych:	nie ustala się,
e) odprowadzenie wód opadowych:	poprzez system rozdzielczej kanalizacji deszczowej powiązany z istniejącym układem kanalizacji deszczowej i wód powierzchniowych poprzez systemy retencyjne,
f) zaopatrzenie w gaz:	nie ustala się,
g) zaopatrzenie w energię ciepłą:	nie ustala się,
h) zaopatrzenie w energię elektryczną:	z systemu elektroenergetycznego,
i) zapewnienie telekomunikacji:	nie ustala się,
j) gospodarka odpadami:	zgodnie z przepisami odrębnymi;
11) zasady i warunki scalania i podziału nieruchomości:	
nie ustala się;	
12) sposób i termin tymczasowego zagospodarowania, urządzania i użytkowania terenów:	

nie ustala się;
13) stawka procentowa, na podstawie której ustala się opłatę, o której mowa w art. 36 ust. 4 ustawy z dnia 27 marca 2003 r. o planowaniu i zagospodarowaniu przestrzennym:
0%;
14) szczególne warunki zagospodarowania terenów oraz ograniczenia w ich użytkowaniu:
a) obszar przestrzeni publicznej,
b) szerokość w liniach rozgraniczających minimum 25 m zgodnie z rysunkiem planu,
c) zakaz lokalizacji zabudowy.

4. Karta terenu nr 004

1) symbol i nr terenu:	1KDŁ;
2) powierzchnia terenu:	120,8 a;
3) przeznaczenie terenu:	
a) podstawowe:	teren drogi lokalnej,
b) uzupełniające:	uzbrojenie terenu;
4) zasady kształtowania zabudowy oraz wskaźniki zagospodarowania terenu:	
a) wskaźniki wykorzystania terenu:	nie ustala się,
b) linie zabudowy:	nie ustala się,
c) parametry zabudowy:	nie ustala się,
d) dachy:	nie ustala się;
5) zasady ochrony środowiska, przyrody oraz ochrony i kształtowania krajobrazu:	
ochrona na podstawie przepisów odrębnych;	
6) zasady ochrony dziedzictwa kulturowego i zabytków, w tym krajobrazów kulturowych oraz dóbr kultury współczesnej:	
nie ustala się;	
7) granice i sposoby zagospodarowania terenów lub obiektów podlegających ochronie, na podstawie odrębnych przepisów:	
a) tereny górnicze:	nie ustala się,
b) obszary szczególnego zagrożenia powodzią:	nie ustala się,
c) obszary osuwania się mas ziemnych:	nie ustala się,
d) krajobrazy priorytetowe określone w audycie krajobrazowym oraz w planach zagospodarowania przestrzennego województwa:	nie ustala się,
e) pozostałe tereny i obiekty:	nie ustala się;
8) zasady ochrony i kształtowania ład przestrzennego:	
a) ustalenia kompozycyjno-estetyczne:	nie ustala się,
b) ustalenia dla tymczasowych obiektów usługowych:	zakaz budowy,
c) wolnostojące budynki gospodarcze i garażowe:	zakaz budowy,
d) zieleń:	dopuszcza się szpaler drzew,
e) nadziemne części urządzeń technicznych:	przysłonięcie zielenią;
9) zasady modernizacji, rozbudowy i budowy systemów komunikacji:	
a) wskaźnik miejsc postojowych (m.p.):	nie ustala się,
b) realizacja miejsc postojowych:	nie ustala się,
c) dostępność komunikacyjna:	nie ustala się;
10) zasady modernizacji, rozbudowy i budowy systemów infrastruktury technicznej:	
a) budowa i przebudowa sieci zgodnie z przepisami odrębnymi,	
b) sytuowanie liniowych elementów sieci pod ziemią,	
c) zaopatrzenie w wodę:	z sieci wodociągowej, po niezbędnej rozbudowie,
d) odprowadzenie ścieków bytowych, komunalnych i przemysłowych:	nie ustala się,
e) odprowadzenie wód opadowych:	poprzez system rozdzielczej kanalizacji deszczowej powiązany z istniejącym układem kanalizacji deszczowej i wód powierzchniowych poprzez systemy retencyjne,
f) zaopatrzenie w gaz:	nie ustala się,
g) zaopatrzenie w energię ciepłą:	nie ustala się,
h) zaopatrzenie w energię elektryczną:	z systemu elektroenergetycznego,
i) zapewnienie telekomunikacji:	nie ustala się,
j) gospodarka odpadami:	zgodnie z przepisami odrębnymi;
11) zasady i warunki scalania i podziału nieruchomości:	
nie ustala się;	
12) sposób i termin tymczasowego zagospodarowania, urządzania i użytkowania terenów:	
nie ustala się;	
13) stawka procentowa, na podstawie której ustala się opłatę, o której mowa w art. 36 ust. 4 ustawy z dnia 27 marca 2003 r. o planowaniu i zagospodarowaniu przestrzennym:	
0%;	
14) szczególne warunki zagospodarowania terenów oraz ograniczenia w ich użytkowaniu:	
a) obszar przestrzeni publicznej,	
b) szerokość w liniach rozgraniczających minimum 15 m zgodnie z rysunkiem planu,	
c) zakaz lokalizacji zabudowy.	

5. Karta terenu nr 005

1) symbol i nr terenu:	1WS-ZN;
-------------------------------	----------------

2) powierzchnia terenu:	421,9 a;
3) przeznaczenie terenu:	
a) podstawowe:	- teren wód powierzchniowych śródlądowych, - teren zieleni naturalnej;
b) uzupełniające:	uzbrojenie terenu;
4) zasady kształtowania zabudowy oraz wskaźniki zagospodarowania terenu:	
a) wskaźniki wykorzystania terenu:	nie ustala się;
b) linie zabudowy:	nie ustala się;
c) parametry zabudowy:	nie ustala się;
d) dachy:	nie ustala się;
5) zasady ochrony środowiska, przyrody oraz ochrony i kształtowania krajobrazu:	
ochrona na podstawie przepisów odrębnych;	
6) zasady ochrony dziedzictwa kulturowego i zabytków, w tym krajobrazów kulturowych oraz dóbr kultury współczesnej:	
nie ustala się;	
7) granice i sposoby zagospodarowania terenów lub obiektów podlegających ochronie, na podstawie odrębnych przepisów:	
a) tereny górnicze:	nie ustala się;
b) obszary szczególnego zagrożenia powodzią:	nie ustala się;
c) obszary osuwania się mas ziemnych:	nie ustala się;
d) krajobrazy priorytetowe określone w audycie krajobrazowym oraz w planach zagospodarowania przestrzennego województwa:	nie ustala się;
e) pozostałe tereny i obiekty:	nie ustala się;
8) zasady ochrony i kształtowania ładu przestrzennego:	
a) ustalenia kompozycyjno-estetyczne:	nie ustala się;
b) ustalenia dla tymczasowych obiektów usługowych:	zakaz budowy,
c) wolnostojące budynki gospodarcze i garażowe:	zakaz budowy,
d) zieleni:	dopuszcza się szpaler drzew,
e) nadziemne części urządzeń technicznych:	przysłonięcie zielenią;
9) zasady modernizacji, rozbudowy i budowy systemów komunikacji:	
a) wskaźnik miejsc postojowych (m.p.):	nie ustala się;
b) realizacja miejsc postojowych:	nie ustala się;
c) dostępność komunikacyjna:	nie ustala się;
10) zasady modernizacji, rozbudowy i budowy systemów infrastruktury technicznej:	
a) budowa i przebudowa sieci zgodnie z przepisami odrębnymi,	
b) sytuowanie liniowych elementów sieci pod ziemią,	
c) zaopatrzenie w wodę:	nie ustala się;
d) odprowadzenie ścieków bytowych, komunalnych i przemysłowych:	nie ustala się;
e) odprowadzenie wód opadowych:	nie ustala się;
f) zaopatrzenie w gaz:	nie ustala się;
g) zaopatrzenie w energię cieplną:	nie ustala się;
h) zaopatrzenie w energię elektryczną:	nie ustala się;
i) zapewnienie telekomunikacji:	nie ustala się;
j) gospodarka odpadami:	nie ustala się;
11) zasady i warunki scalania i podziału nieruchomości:	
nie ustala się;	
12) sposób i termin tymczasowego zagospodarowania, urządzania i użytkowania terenów:	
nie ustala się;	
13) stawka procentowa, na podstawie której ustala się opłatę, o której mowa w art. 36 ust. 4 ustawy z dnia 27 marca 2003 r. o planowaniu i zagospodarowaniu przestrzennym:	
0%;	
14) szczególne warunki zagospodarowania terenów oraz ograniczenia w ich użytkowaniu:	
a) obszar przestrzeni publicznej,	
b) zakaz lokalizacji zabudowy.	

Rozdział 3. Przepisy końcowe

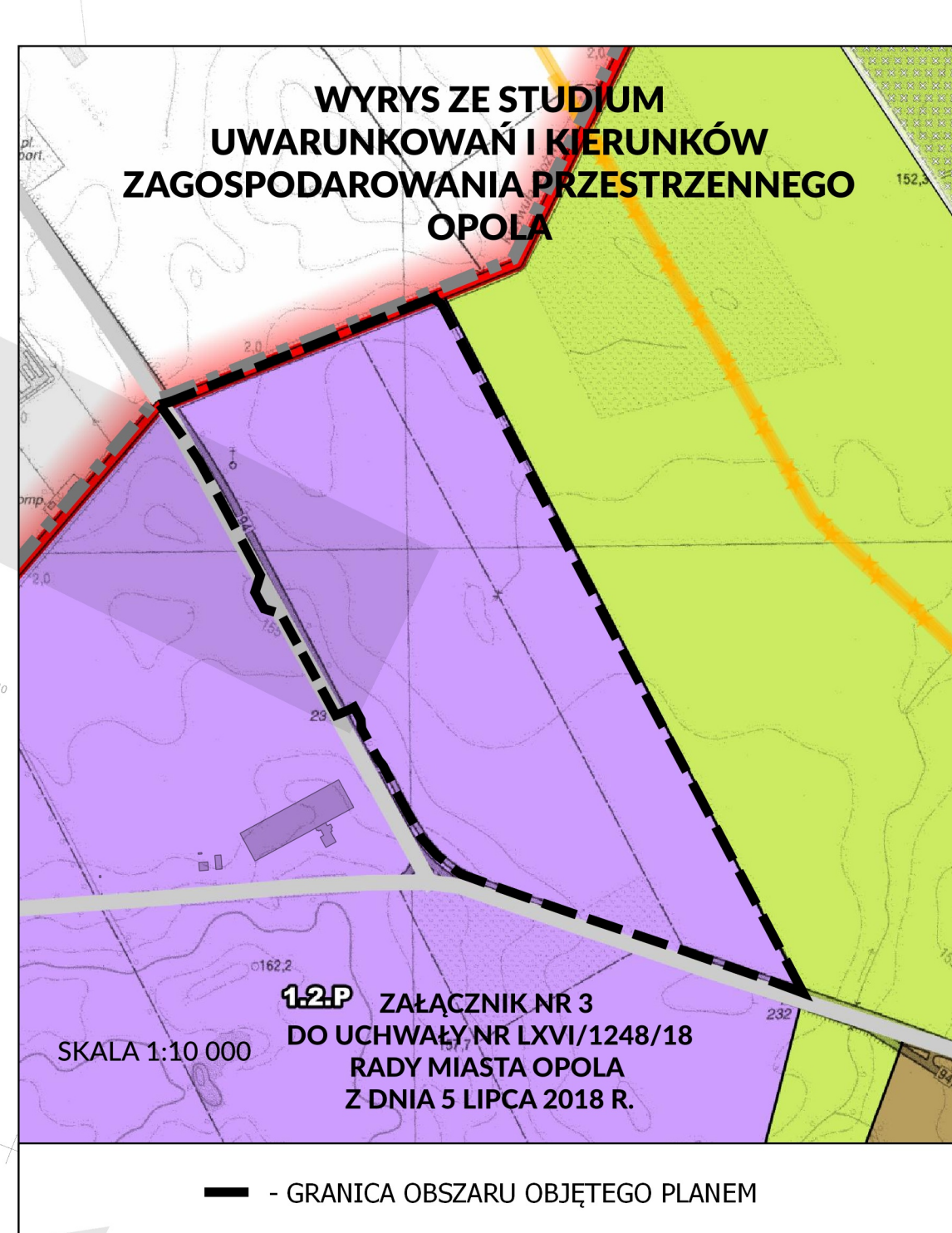
§ 6. Wykonanie uchwały powierza się Prezydentowi Miasta Opola.

§ 7. Uchwała wchodzi w życie po upływie trzydziestu dni od dnia ogłoszenia w Dzienniku Urzędowym Województwa Opolskiego.



Organ prowadzący państwowy zasób geodetyczny i kartograficzny: Prezydent Miasta Opola
Nazwa materiału zasobu: mapa zasadnicza
Identyfikator ewidencyjny materiału zasobu: P.1661.2017.1
Data wyk. kopii: 13/01/2022

Województwo: opolskie
Powiat: 1601 miasto Opole
Jednostka ewid. 160101_1 miasto Opole
Obręb ewid.: 0147 WRZOSKI
Artuz: -



- granice obszaru objętego studium
- granice jednostek urbanistycznych
- granice stref
- strefa "M" mieszkaniowa
- strefa "P" aktywności gospodarczej
- strefa "Z" zieleni
- tereny wyłączone spod zabudowy
- drogi i trasy
- gazociągi wysokiego ciśnienia

LEGENDA:

- GRANICA MIASTA
- GRANICA OBSZARU OBJĘTEGO MIEJSCOWYM PLANEM ZAGOSPODAROWANIA PRZESTRZENNEGO
- LINIA ROZGRANICZAJĄCA TERENY O RÓŻNYM PRZEZNACZENIU LUB RÓŻNYCH ZASADACH ZAGOSPODAROWANIA
- NIEPRZEKACZALNA LINIA ZABUDOWY
- U-P - TEREN USŁUG LUB PRODUKCJI
- WS-ZN - TEREN ZIELENI NATURALNEJ LUB WÓD POWIERZCHNIOWYCH SRÓDLĄDOWYCH
- KDR - TEREN DROGI GŁÓWNEJ RUCHU PRZYSPIESZONEGO
- KDZ - TEREN DROGI ZBIORCZEJ
- KDL - TEREN DROGI LOKALNEJ

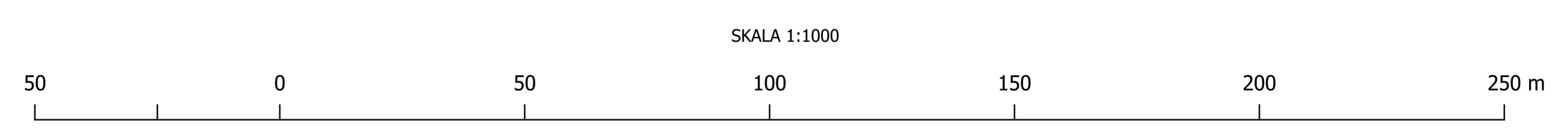
ZŁĄCZNIK NR 1
DO UCHWAŁY NR
RADY MIASTA OPOLA
z dnia

MIEJSCOWY PLAN ZAGOSPODAROWANIA PRZESTRZENNEGO "WRZOSKI IV" W OPOLU

URZĄD MIASTA OPOLA - Biuro Urbanistyczne

MIEJSCOWY PLAN
ZAGOSPODAROWANIA PRZESTRZENNEGO
"WRZOSKI IV" W OPOLU

45-018 Opole, pl. Wolności 7/8, tel.: (077) 45 11 925



ROZSTRZYGNĘCIE RADY MIASTA OPOLA

w sprawie sposobu realizacji i zasad finansowania inwestycji z zakresu infrastruktury technicznej, które należą do zadań własnych gminy

Na podstawie art. 20 ust. 1 ustawy z dnia 27 marca 2003 r. o planowaniu i zagospodarowaniu przestrzennym (Dz. U. z 2023 r. poz. 977 z późn. zm.) w związku z art. 67 ust. 3 pkt 2 i pkt 4 ustawy z dnia 7 lipca 2023 r. o zmianie ustawy o planowaniu i zagospodarowaniu przestrzennym oraz niektórych innych ustaw (Dz. U. z 2023 r. poz. 1688) oraz w związku z uchwaleniem miejscowego planu zagospodarowania przestrzennego „Wrzoski IV” w Opolu, Rada Miasta Opola rozstrzyga, co następuje:

1. Inwestycje infrastruktury technicznej objęte ustaleniami planu:

- 1) zasady obsługi oraz charakterystyka rozwiązań infrastruktury technicznej, w tym komunikacyjnej, zostały określone w ustaleniach miejscowego planu zagospodarowania przestrzennego „Wrzoski IV” w Opolu;
- 2) w zakresie należącym do zadań własnych gminy zapisano w planie inwestycje związane z przebudową i budową układu komunikacyjnego, w tym:
 - a) teren drogi głównej ruchu przyspieszonego 1KDR,
 - b) teren drogi zbiorczej 1KDZ,
 - c) teren drogi lokalnej 1KDL.
- 3) inwestycje komunikacyjne określone w pkt 2 obejmują urządzenia towarzyszące (chodniki, zieleni, oświetlenie, sygnalizację i urządzenia sterowania ruchem);
- 4) w zakresie należącym do zadań własnych gminy zapisano w planie następujące inwestycje związane z przebudową i budową infrastruktury technicznej:
 - a) wodociągi,
 - b) kanalizacja sanitarna, w tym przepompownia,
 - c) kanalizacja deszczowa.

2. Sposób realizacji zapisanych w planie inwestycji z zakresu infrastruktury technicznej:

- 1) zadania w zakresie infrastruktury technicznej będą prowadzić właściwe przedsiębiorstwa, w kompetencji których leży rozwój sieci: wodociągowej, kanalizacji sanitarnej, energetycznej, gazociągowej, ciepłej oraz gospodarka odpadami;
- 2) zadania w zakresie infrastruktury technicznej realizowane będą zgodnie z ustaleniami miejscowego planu zagospodarowania przestrzennego oraz przepisami odrębnymi;
- 3) zadania związane z gospodarką odpadami realizowane są zgodnie z planem gospodarki odpadami;
- 4) podstawę przyjęcia do realizacji zadań określonych w miejscowym planie zagospodarowania przestrzennego, które należą do zadań własnych gminy, stanowić będą zapisy Wieloletniej Prognozy Finansowej Miasta Opola;
- 5) określenie terminów przystąpienia i zakończenia realizacji zadań, ustalone będzie według kryteriów i zasad przyjętych przy konstruowaniu Wieloletniej Prognozy Finansowej Miasta Opola;
- 6) inwestycje mogą być realizowane etapami w zależności od wielkości środków przeznaczonych na inwestycje.

3. Zasady finansowania inwestycji z zakresu infrastruktury technicznej określonych w planie:

- 1) finansowanie inwestycji będzie odbywać się poprzez wydatki z budżetu miasta;
- 2) współfinansowanie inwestycji środkami zewnętrznymi, odbywać się będzie poprzez budżet miasta w ramach m.in.:
 - a) dotacji unijnych,
 - b) dotacji samorządu województwa,

- c) dotacji i pożyczek z funduszy celowych,
 - d) kredytów i pożyczek bankowych,
 - e) innych środków zewnętrznych;
- 3) udział inwestorów w finansowaniu w ramach porozumień o charakterze cywilno-prawnym lub odbywać się będzie w formie partnerstwa publiczno-prywatnego, a także właścicieli nieruchomości.

Załącznik Nr 3 do uchwały Nr
Rady Miasta Opola
z dnia 2024 r.

**ROZSTRZYGNIĘCIE
RADY MIASTA OPOLA**

w sprawie sposobu rozpatrzenia uwag do projektu miejscowego planu zagospodarowania przestrzennego „Wrzoski IV” w Opolu

Na podstawie art. 20 ust. 1 ustawy z dnia 27 marca 2003 r. o planowaniu i zagospodarowaniu przestrzennym (Dz. U. z 2023 r. poz. 977 z późn. zm.) w związku z art. 67 ust. 3 pkt 2 i pkt 4 ustawy z dnia 7 lipca 2023 r. o zmianie ustawy o planowaniu i zagospodarowaniu przestrzennym oraz niektórych innych ustaw (Dz. U. z 2023 r. poz. 1688), biorąc pod uwagę stanowisko Prezydenta, Rada Miasta Opola rozstrzyga, co następuje:

W wyniku wyłożenia projektu miejscowego planu zagospodarowania przestrzennego „Wrzoski IV” w Opolu do publicznego wglądu w dniach od 28 marca 2024 r. do 18 kwietnia 2024 r. oraz w okresie przeznaczonym na zbieranie uwag wyznaczonym do 7 maja 2024 r. wpłynęła jedna uwaga dotycząca zmiany zapisu w zasadach modernizacji, rozbudowy i budowy systemów infrastruktury technicznej tj. w zakresie zaopatrzenia w energię ciepłą. Uwaga została uwzględniona w związku z tym brak przedmiotu rozstrzygnięcia, tj. listy nieuwzględnionych uwag, o której mowa w art. 17 pkt 14, uniemożliwia rozstrzygnięcie o sposobie rozpatrzenia uwag do projektu planu.

Załącznik Nr 4 do uchwały Nr

Rady Miasta Opola

z dnia 2024 r.

Zalacznik4.gml



**Dane przestrzenne, o których mowa w art. 67a ust. 3 i 5 ustawy z dnia 27 marca 2003 r.
o planowaniu i zagospodarowaniu przestrzennym (Dz.U. z 2023 r. poz. 977 z późn. zm.)
ujawnione zostaną po kliknięciu w ikonę**

UZASADNIENIE

do projektu uchwały w sprawie uchwalenia miejscowego planu zagospodarowania przestrzennego „Wrzoski IV” w Opolu

1. Stan faktyczny

Do zakresu działania gminy należą sprawy publiczne o znaczeniu lokalnym, a zaspokojenie zbiorowych potrzeb wspólnoty to zadania własne gminy. Zgodnie z ustawą z dnia 8 marca 1990 r. o samorządzie gminnym (Dz. U. z 2023 r. poz. 40 z późn. zm.) wśród zadań własnych wymienia się m.in. sprawy ładu przestrzennego. Ład przestrzenny zdefiniowany jest w ustawie z dnia 27 marca 2003 r. o planowaniu i zagospodarowaniu przestrzennym (Dz. U. z 2023 r. poz. 977 z późn. zm.) i stanowi podstawę działań w planowaniu i zagospodarowaniu przestrzennym. Realizując zadania przydzielone jednostkom samorządu terytorialnego, polegające na ustalaniu przeznaczenia terenów oraz określaniu sposobów ich zagospodarowania i zabudowy, Rada Miasta Opola podjęła uchwałę nr L/950/22 Rady Miasta Opola z dnia 27 stycznia 2022 r. w sprawie przystąpienia do sporządzenia miejscowego planu zagospodarowania przestrzennego „Wrzoski IV” w Opolu. Projekt planu uchwalany jest na podstawie art. 20 ust. 1 ustawy o planowaniu i zagospodarowaniu przestrzennym oraz w związku z art. 67 ust. 3 pkt 2 i pkt 4 ustawy z dnia 7 lipca 2023 r. o zmianie ustawy o planowaniu i zagospodarowaniu przestrzennym oraz niektórych innych ustaw (Dz. U. z 2023 r. poz. 1688), ponieważ procedurę planistyczną rozpoczęto i nie zakończono jej przed wejściem w życie zmiany ustawy.

Obszar objęty projektem miejscowego planu zagospodarowania przestrzennego „Wrzoski IV” w Opolu dotyczy terenu, który nie jest objęty obowiązującym miejscowym planem zagospodarowania przestrzennego. Przyczyną podjęcia uchwały inicjującej była zatem potrzeba opracowania planu miejscowego na terenach, które jeszcze nie mają ustalonych zasad zagospodarowania terenu.

Analizowany obszar stanowi od 2017 r. fragment Opola i usytuowany jest w zachodniej części miasta. Jest to obszar usytuowany w bezpośrednim sąsiedztwie ważnych dróg krajowych nr 45 i 94. Teren ten nie jest jeszcze zurbanizowany i stanowi grunty rolne. Nie ma tu zabudowy, ale w sąsiedztwie znajdują się obiekty przemysłowo-usługowe, a od południa tworzona jest strefa aktywności gospodarczych.

Zgodnie z art. 15 ust. 1 ustawy z dnia 27 marca 2003 r. o planowaniu i zagospodarowaniu przestrzennym Prezydent Miasta Opola sporządził projekt miejscowego planu zagospodarowania przestrzennego „Wrzoski IV” w Opolu zawierający część tekstową i graficzną wraz z niniejszym uzasadnieniem. Załącznikami do uchwały są:

- rysunek miejscowego planu zagospodarowania przestrzennego „Wrzoski IV” w Opolu w skali 1:1000, który stanowi integralną część uchwały,
- rozstrzygnięcie o sposobie realizacji, zapisanych w planie, inwestycji z zakresu infrastruktury technicznej, które należą do zadań własnych gminy oraz o zasadach ich finansowania,
- rozstrzygnięcie o sposobie rozpatrzenia uwag do projektu planu,
- dane przestrzenne.

Tekst oraz rysunek planu zawierają obowiązkowy zakres ustaleń wynikający z art. 15 ust. 2 ustawy odnoszący się m.in. do przeznaczenia terenu, zasad kształtowania zabudowy oraz wskaźników zagospodarowania terenu, zasad ochrony środowiska, przyrody oraz ochrony i kształtowania krajobrazu, zasad ochrony dziedzictwa kulturowego i zabytków, w tym krajobrazów kulturowych oraz dóbr kultury współczesnej, granic i sposobów zagospodarowania terenów podlegających ochronie na podstawie przepisów odrębnych, zasad ochrony i kształtowania ładu przestrzennego,

zasad modernizacji, rozbudowy i budowy systemów komunikacji i infrastruktury, zasad i warunków scalania i podziału nieruchomości.

Na przedmiotowym obszarze nie ma przesłanek do ustalenia granic i sposobów zagospodarowania terenów podlegających ochronie na podstawie przepisów odrębnych tj. terenów górniczych, obszarów osuwania się mas ziemnych, krajobrazów priorytetowych określonych w audycie krajobrazowym oraz w planach zagospodarowania przestrzennego województwa. Nie ma tu również obszarów szczególnego zagrożenia powodzią ani obszarów obejmujących tereny narażone na zalanie w przypadku uszkodzenia lub zniszczenia wału przeciwpowodziowego.

Analizowany teren nie jest jeszcze zabudowany i użytkowany jest na cele rolnicze. Przeznaczenie terenu na usługi z wyłączeniem handlu wielkopowierzchniowego lub produkcję z wyłączeniem elektrowni wiatrowej może spowodować wzrost wartości nieruchomości, dlatego wymagało wprowadzenia stawki procentowej na podstawie, której ustala się opłaty, o których mowa w art. 36 ust. 4 ustawy, w wysokości 30%. Na pozostałym obszarze (dróg publicznych) określono stawki procentowe w wysokości 0%, ponieważ nie przewiduje się tu wzrostu wartości nieruchomości.

Biorąc pod uwagę, iż integralną częścią uchwały jest rysunek planu, w ustaleniach szczegółowych występują odniesienia do rysunku w zakresie lokalizacji nieprzekraczalnych linii zabudowy oraz usytuowania poszczególnych elementów zagospodarowania. Dokładne określenie lokalizacji poszczególnych elementów jest możliwe, ponieważ plan opracowano w skali 1:1000, a poza tym dodatkowo wprowadzono wymiarowanie, które ma na celu uczytelnienie ustaleń planu.

2. Różnice pomiędzy dotychczasowym a projektowanym stanem prawnym

Głównym zadaniem opracowywanego dokumentu jest ustalenie przeznaczenia terenu oraz wprowadzenie zasad kształtowania zabudowy i zagospodarowania terenu na obszarze, który dotychczas nie miał opracowanego miejscowego planu zagospodarowania przestrzennego. Uwzględnione więc zostaną wyniki Oceny aktualności studium uwarunkowań i kierunków zagospodarowania przestrzennego oraz miejscowych planów zagospodarowania przestrzennego na obszarze Opola.

3. Sposób realizacji wymogów zawartych w ustawie o planowaniu i zagospodarowaniu przestrzennym

Projekt miejscowego planu zagospodarowania przestrzennego „Wrzoski IV” w Opolu został opracowany na podstawie ustawy z dnia 27 marca 2003 r. o planowaniu i zagospodarowaniu przestrzennym. Zapisy planu uwzględniają wymogi art. 1 ustawy, które odnoszą się do zasad kształtowania polityki przestrzennej, przeznaczania terenów na określone cele oraz ustalania zasad zagospodarowania i zabudowy przyjmując ład przestrzenny i zrównoważony rozwój za podstawę tych działań. Obowiązki określone w ust. 2 realizuje się poprzez szereg ustaleń szczegółowych, dopasowanych do poszczególnych terenów. Artykuł 1 ust. 2 ustawy koresponduje z art. 15, stąd określając przeznaczenie terenów spełnia się obowiązki dotyczące kształtowania ładu przestrzennego, walorów ekonomicznych przestrzeni, prawa własności, potrzeb interesu publicznego czy też potrzeb w zakresie rozwoju infrastruktury technicznej.

Nie występują tu tereny podlegające ochronie na podstawie przepisów odrębnych, w tym tereny górnicze, obszary zagrożone powodzią czy osuwaniem się mas ziemnych. Nie występują zatem obszary zagrażające bezpieczeństwu ludzi i mienia.

4. Zgodność planu miejscowego z wynikami analiz dotyczących aktualności zagospodarowania przestrzennego gminy i innymi dokumentami

Ocena aktualności studium uwarunkowań i kierunków zagospodarowania przestrzennego oraz miejscowych planów zagospodarowania przestrzennego na obszarze Opola przeprowadzana jest

systematycznie, zgodnie z zapisami ustawy, co najmniej raz w czasie trwania kadencji Rady Miasta Opola. Przystępując do opracowania planu w uchwale nr XXXVII/737/17 Rady Miasta Opola z dnia 26 stycznia 2017 r. w sprawie oceny aktualności studium uwarunkowań i kierunków zagospodarowania przestrzennego oraz miejscowych planów zagospodarowania przestrzennego na obszarze Opola wskazano m.in., że w pierwszej kolejności miejscowe plany zagospodarowania przestrzennego należy opracowywać na obszarach, które jeszcze nie są objęte ustaleniami takich dokumentów. Stąd też opracowanie planu jest zgodne z wynikami tej Oceny. Wniosek ten aktualny jest nadal i według ostatnio przyjętej uchwały nr LXXIII/1265/23 Rady Miasta Opola z dnia 25 maja 2023 r. w sprawie oceny aktualności studium uwarunkowań i kierunków zagospodarowania przestrzennego oraz miejscowych planów zagospodarowania przestrzennego na obszarze Opola również wskazane jest opracowywanie planów na tych obszarach, które nie są jeszcze objęte ustaleniami planu.

Studium uwarunkowań i kierunków zagospodarowania przestrzennego Opola przyjęte Uchwałą nr LXVI/1248/18 Rady Miasta Opola z dnia 5 lipca 2018 r. przewiduje na przedmiotowym terenie strefę aktywności gospodarczej na obszarze 1.3.P w jednostce urbanistycznej Wrzoski o określonych wskaźnikach i parametrach zabudowy. Najważniejsze z ustaleń dla przedmiotowego terenu odnoszą się również do nakazu zachowania odpowiednich rezerw pod rozbudowę dróg. W związku z tym w planie wprowadzono odpowiednie ustalenia dotyczące obsługi komunikacyjnej. Projekt planu jest zatem zgodny z ustaleniami Studium.

5. Przewidywane skutki przyrodnicze, społeczne, gospodarcze, finansowe i prawne

Celem opracowania planu miejscowego było ustalenie przeznaczenia terenu oraz wprowadzenie zasad kształtowania zabudowy i zagospodarowania terenu na obszarze, który dotychczas nie miał opracowanego miejscowego planu zagospodarowania przestrzennego.

Obszar opracowania dotychczas nie był objęty ustaleniami planu miejscowego i był użytkowany rolniczo. Przekształcenie terenu rolniczego na teren przemysłowo-usługowy wywołuje więc skutki przyrodnicze, ponieważ wprowadza zmiany w ukształtowaniu terenu, krajobrazie, klimacie, przyczynia się do zwiększenia powierzchni zabudowanych kosztem powierzchni biologicznie czynnych. Przekształcenia te wynikają jednak z potrzeb społecznych i związane są z rozwojem miasta.

W związku z uchwaleniem miejscowego planu zagospodarowania przestrzennego „Wrzoski IV” w Opolu należy wskazać również skutki finansowe, które na przedmiotowym obszarze związane są z umożliwieniem realizacji i funkcjonowania zabudowy przemysłowo-usługowej. Skutki te obejmują zatem koszty realizacji dróg i infrastruktury technicznej, w tym rozbudowę drogi 1KDR, budowę dróg 1KDL i 1KDL, wynoszące około 19 300 000 zł.

Analizując skutki uchwalenia planu należy podkreślić, że zgodnie z art. 35 ustawy z dnia 27 marca 2003 r. o planowaniu i zagospodarowaniu przestrzennym wszystkie tereny mogą być wykorzystywane w sposób dotychczasowy do czasu ich zagospodarowania zgodnie z tym planem. Poza tym nie przewiduje się skutków finansowych wynikających z konieczności realizacji zadań własnych gminy.

6. Źródła finansowania

Przyjęcie planu nie jest tożsame z natychmiastową realizacją wszystkich jego ustaleń, a realizacja poszczególnych inwestycji wymaga odpowiednich przygotowań. Część inwestycji, które stanowią zadania własne gminy wiąże się z zarezerwowaniem środków finansowych w budżecie miasta. W planie nie określa się jednak ani terminu realizacji jego ustaleń, ani nie sporządza harmonogramu wydatków, zatem realizacja może być odsunięta w czasie. W Wieloletniej Prognozie Finansowej Miasta Opola obecnie nie ma zarezerwowanych środków na realizację ustaleń planu, ale w momencie podjęcia decyzji o ich realizacji wydziały i jednostki merytorycznie

odpowiedzialne powinny zarezerwować środki finansowe. Środki na realizację tych zadań mogą pochodzić z budżetu miasta (również poprzez współfinansowanie środkami zewnętrznymi m.in. w ramach dotacji, pożyczek, kredytów oraz innych środków zewnętrznych), z udziału inwestorów i właścicieli nieruchomości w finansowaniu inwestycji w ramach porozumień o charakterze cywilno-prawnym oraz z realizacji partnerstwa publiczno-prywatnego.

7. Wyniki przeprowadzonych badań i konsultacji oraz informacja o opiniach i uzgodnieniach

Miejscowy plan zagospodarowania przestrzennego opracowywany jest zgodnie z wymogami określonymi w art. 17 ustawy. Na każdym etapie sporządzania dokumentu zapewniono jawność i przejrzystość procedur planistycznych. Procedurę można śledzić na bieżąco, zapoznając się z dokumentami zarówno w siedzibie Urzędu Miasta Opola, jak i poprzez Biuletyn Informacji Publicznej.

Wnioski do planu składano w okresie od 8 marca 2022 r. do 5 kwietnia 2022 r. Wniesiono 17 wniosków, które w większości uwzględniono. W okresie od grudnia 2022 r. do marca 2024 r. projekt planu podlegał opiniowaniu i uzgodnieniom, a wyłożenie projektu do publicznego wglądu miała miejsce w dniach od 28 marca 2024 r. do 18 kwietnia 2024 r. Dyskusję publiczną przeprowadzono w dniu 18 kwietnia 2024 r. i uczestniczyły w niej 2 osoby (poza pracownikami). W okresie przeznaczonym na zbieranie uwag wyznaczonym do 7 maja 2024 r. wpłynęła jedna uwaga dotycząca zmiany zapisu w zasadach modernizacji, rozbudowy i budowy systemów infrastruktury technicznej tj. w zakresie zaopatrzenia w energię cieplną. Uwaga ta została uwzględniona.

8. Objaśnienia

Projekt planu opracowywano w zakresie zgodnym z zapisami ustawy z dnia 27 marca 2003 r. o planowaniu i zagospodarowaniu przestrzennym i przy zachowaniu ściśle określonej procedury. Dokument ten realizuje podstawowy cel planowania przestrzennego, jakim jest wprowadzanie zasad zagospodarowania przyjmując ład przestrzenny i zrównoważony rozwój za podstawę wszelkich działań.

Zgodnie z art. 1 ust. 3 ustawy ustalając przeznaczenie terenu, potencjalny sposób jego zagospodarowania oraz możliwości korzystania, Organ ważył zarówno interes publiczny, jak i interesy prywatne. Przeanalizowano dokładnie wszelkie uwarunkowania ekonomiczne, środowiskowe i społeczne wybierając takie rozwiązania projektowe, które są optymalne i kompromisowe. Prowadzone prace planistyczne zmierzały do ochrony istniejącego stanu zagospodarowania terenu, ale starano się także uwzględnić aktualne potrzeby zmian. Wprowadzone zmiany ingerują w prawo własności wyłącznie w zakresie dopuszczonym ustawą, w tym w szczególności niezbędnym do realizacji celów publicznych, a więc są proporcjonalne do potrzeb nie tylko ekonomicznych, ale również społecznych, środowiskowych i kulturowych. Proporcjonalności w planowaniu przestrzennym nie można bowiem rozumieć według kategorii matematycznych, czyli jako zależność między dwoma wielkościami, w której przy powiększeniu lub pomniejszeniu jednej z nich należy odpowiednio zwiększyć lub zmniejszyć drugą, ale należy traktować jako harmonijny stosunek części składowych całości środowiska przyrodniczego, kulturowego i społecznego do siebie nawzajem i do tej całości.